

PARENTING WITH STYLE

MATTHIAS DOERKE AND FABRIZIO ZILIBOTTI

3 апреля 2018

§1. ВВЕДЕНИЕ

Как воспитывать детей? Как лучше подготовить ребёнка к взрослой жизни - контролируя каждый его шаг или предоставив полную свободу? Эти вопросы обсуждаются на протяжении тысячелетий, и специалисты вряд ли когда-нибудь придут к единому мнению. Начиная с основополагающей работы Дианы Баумринд, опубликованной полвека назад, специалисты по психологии развития подразделяют родителей на три типа:

авторитарный (слишком жёсткий; авторитарные родители отличаются высокой требовательностью и малой отзывчивостью), либеральный (слишком мягкий; такие родители нетребовательны и отзывчивы) и авторитетный (умеренный; авторитетные родители сочетают требовательность и отзывчивость); позже добавили ещё один тип родителей - безразличный (такие родители сочетают низкую требовательность с низкой отзывчивостью).

Авторитарный родитель ограничивает выбор ребёнка, он готов тратить усилия, чтобы заставить его делать то, что считает правильным “для его же блага”. *Авторитетный* родитель пытается “воспитать” ребёнка, т.е. изменить его предпочтения так, чтобы, по мнению родителя, ребёнку легче было преуспеть в будущей взрослой жизни (но при этом ребёнку придётся поступиться своими желаниями (напр. отказаться от футбола ради занятий в школе)). *Либеральный* родитель заботится о ребёнке, потакая его желаниям и помогая осуществить собственный выбор ребёнка.

Теория авторов состоит в том, что родители действуют, исходя как из альтруистических (обусловленных любовью к ребёнку), так и патерналистских (отражающих различное понимание нужд ребёнка родителем и им самим) мотивов. Авторы выдвигают гипотезу, что более или менее патерналистское поведение родителей обусловлено их сосредоточенностью

на долговременных вложениях в человеческий капитал с целью обеспечить будущий успех детей, а также стремлением оградить детей от рискованного поведения, которое может иметь отрицательные последствия в будущем (напр. употребление наркотиков); дети же больше заинтересованы в удовлетворении своих сиюминутных потребностей. Родители могут заставить детей слушаться, ограничив их выбор (авторитарное поведение), но это ограничит свободу детей и может помешать им выявить свои таланты и оптимально выбрать будущую профессию. Авторитетные же родители пытаются влиять на предпочтения детей, приближая их к своим собственным, например, подчёркивая ценность напряжённого труда и аморальность асоциального поведения. Однако авторитетный подход к воспитанию требует больших затрат усилий со стороны родителей и уменьшает краткосрочную полезность детей.

К настоящему времени накоплен обширный статистический материал, позволяющий исследовать историческую динамику распространённости различных родительских типов и сравнивать различные страны по этому показателю. Исходя из гипотезы авторов, общества можно ранжировать в зависимости от сравнительного выигрыша от вложений в человеческий капитал и передачи профессиональных навыков и жизненного опыта ро-

дителей детям. В традиционных обществах с низкой социальной и профессиональной мобильностью, где независимость выбора не поощряется, естественно ожидать преобладания авторитарного стиля воспитания. В обществах с большой отдачей на вложения в человеческий капитал, где независимость выбора экономически выгодна, а удачный выбор профессии подразумевает её соответствие талантам работника, можно ожидать преобладания авторитетного стиля воспитания. Либеральный же стиль воспитания преобладает там, где ценится независимость, но отдача на вложения в человеческий капитал низка. На Западе авторитарный стиль, для которого характерны, например, телесные наказания, постепенно становится менее популярным (вместе с тем, авторитарные методы азиатских родителей нередко помогают им добиться успеха — Tiger Mom). В 1960-х-70-х годах распространился либеральный стиль воспитания (движение хиппи и т.д.). Для этого периода были характерны низкая отдача на образование, низкая безработица и увеличение государственных вложений в программы благосостояния. В последние десятилетия распространение получил авторитетный стиль (“вертолётные родители”), что авторы связывают с возрастанием экономического неравенства¹⁹ экономической отдачи образования. Теория авторов предсказывает, что в странах, где делается упор на

искоренение социального неравенства, таких, как Германия и скандинавские государства, более распространён либеральный стиль воспитания, а в странах с большим неравенством (как США) — авторитетный стиль, и это согласуется со статистическими данными.

§3. ЭМПИРИЧЕСКИЕ СВИДЕТЕЛЬСТВА

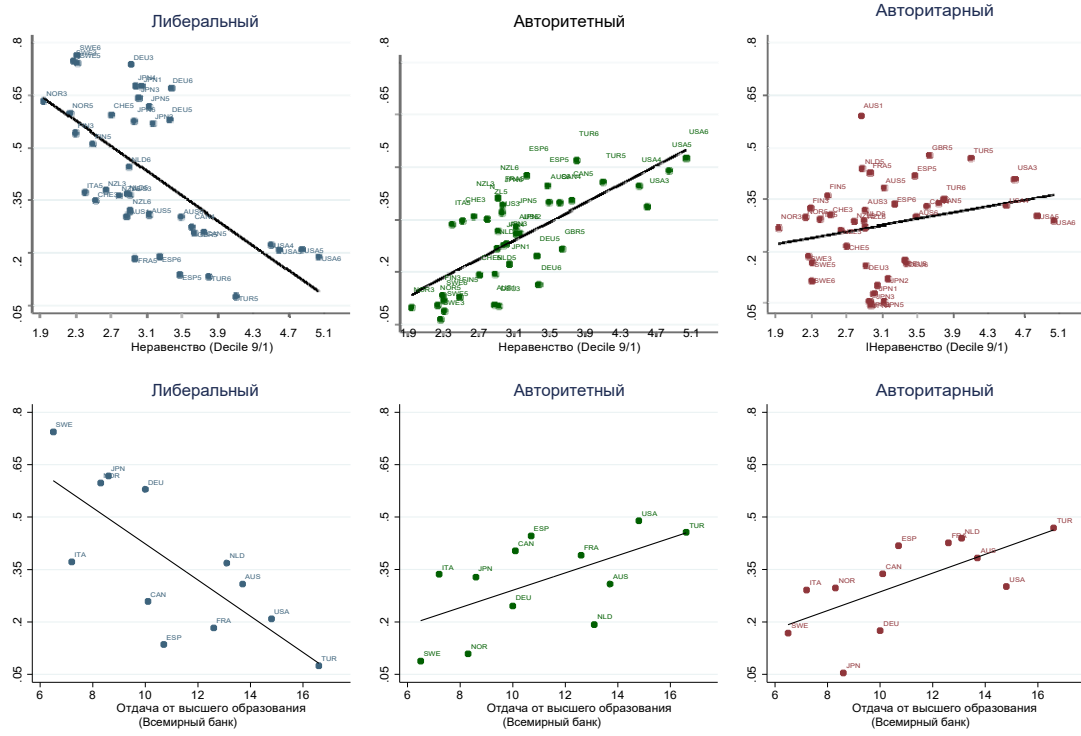
Межстрановые сравнения стран членов ОЕСД (до 1994) основаны на данных World Value Survey (WVS). Опрашиваемых попросили ответить на вопрос: ”выберите не более 5 самых важных из следующего списка 10 качеств, которые, на Ваш взгляд, должны поощрять родители в своих детях: независимость, трудолюбие, ответственность, воображение, толерантность и уважение к другим, бережливость, настойчивость, религиозность, щедрость, послушание”. Из этих качеств авторы выбрали 4, наиболее связанные, по их мнению, с 3 стилями воспитания. *Авторитарным* они считали родителя, выбор которого включал *послушание*. Неавторитарный родитель называется *авторитетным*, если его выбор включает *трудолюбие*. Наконец, *либеральным* родитель, не удовлетворяющий двум предыдущим условиям, считается, если среди 5 главных ценностей он выбирает *независимость* и/или *воображение* (заметим, что авторитетные родители тоже

нередко упоминают независимость, но отличает их от либеральных именно выбор трудолюбия). Упомянутые 3 категории взаимоисключающие, но некоторые респонденты не попали ни в одну из категорий; их авторы попросту отбросили. В пробной выборке из 66632 респондентов, согласно этим критериям, оказалось 27% авторитарных, 30% авторитетных, 34% либеральных и 9% вне категорий.

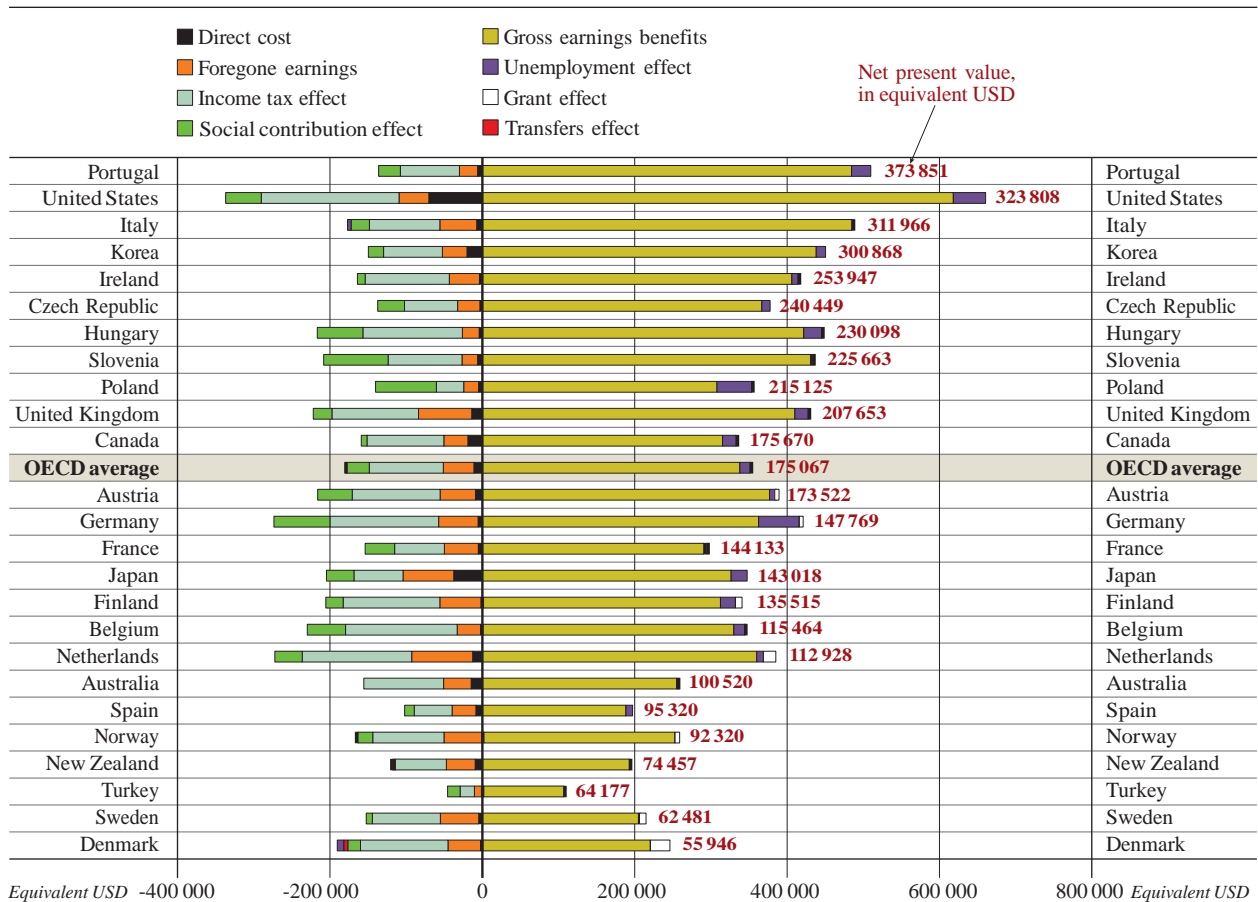
Для исследования связи между индексом экономического неравенства в обществе с распределением типов родителей используется 90/10 процентиль зарплаты (до вычета налогов) наёмных работников с полной занятостью из ОЕСД, т.е. отношение средней зарплаты работника из верхних 10 перцентилей к средней зарплате работника из верхних 90 перцентилей (соответствующая статистика доступна по всем этим странам).

На рис. 1 в верхнем ряду показана корреляция между неравномерностью в распределении доходов и распространённостью родительских стилей в разных странах ОЕСД (5 волн), а в нижнем ряду аналогичная корреляция с отдачей от третьей ступени образования (в 5-ой волне). Заметим, что во Франции и Испании уровень неравенства средний, но отдача образования выше среднего; в этих странах родители менее либеральны.

Рис. 1: Неравенство, отдача от доп. образования и родительские типы



Private costs and benefits for a man obtaining higher education (in USD, 2007 or latest available year)



Notes: Data for Australia, Belgium and Turkey refer to 2005. Data for Italy, the Netherlands, Poland, Portugal and the United Kingdom refer to 2006. All other data refer to 2007.

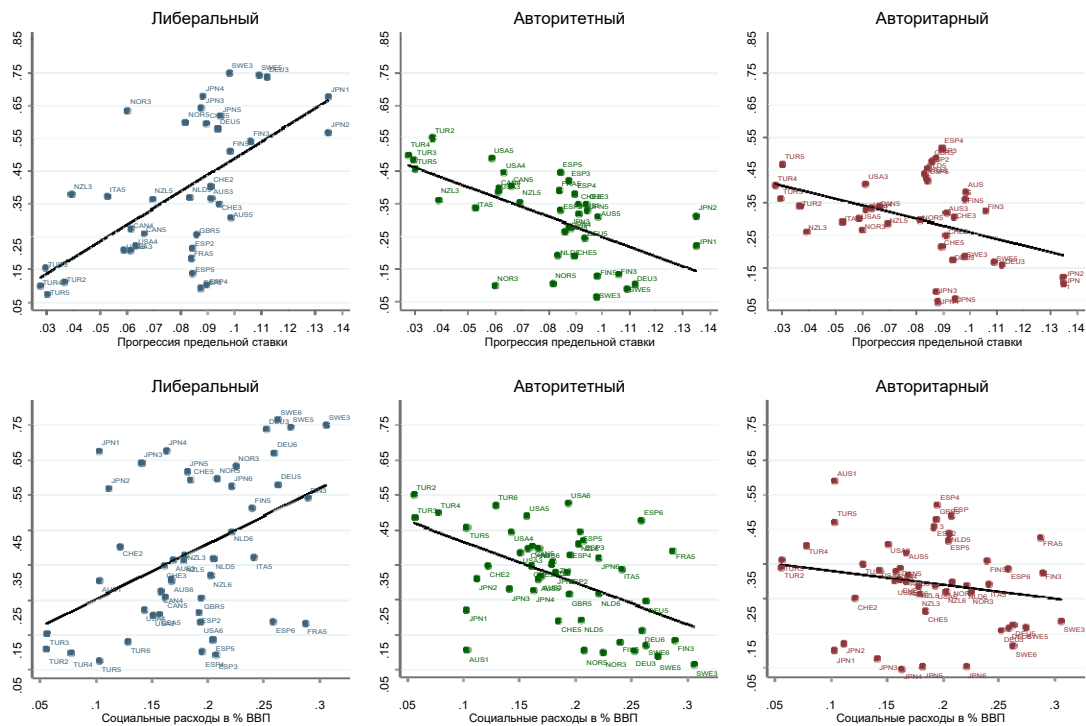
Countries are ranked in descending order of the private net present value.

Source: Education at a Glance 2011: OECD Indicators, Indicator A9 (www.oecd.org/edu/eag2011).

Распределение по группам населения в США: родители с высшим образованием заметно менее авторитарны, чем без оноого, а религиозные родители менее либеральны и более авторитарны, чем нерелигиозные.

Предыдущие данные относились к доходам до налогообложения. Рис. 2 показывает корреляцию между родительскими типами и степенью прогрессивности налогообложения (верхний ряд) и родительскими типами и долей ВВП, расходуемой на социальные нужды. Здесь также видно, что перераспределение в пользу экономического равенства увеличивает долю либеральных родителей.

Рис. 2: Прогрессивность налога, Социальная защита и родительские типы



Кроме того, авторы нашли чёткую положительную корреляцию между качеством институтов и защитой гражданских прав (чем бы не измерять эти показатели — индексом восприятия коррупции, индексом Всемирного банка или индексами гражданских прав Института качества правительства при университете Гётеборга — и либеральным родительским стилем.

Положительна также корреляция между долей авторитарных родителей и долей занятых в сельском хозяйстве, и отрицательна — с долей получивших образование третьей ступени.

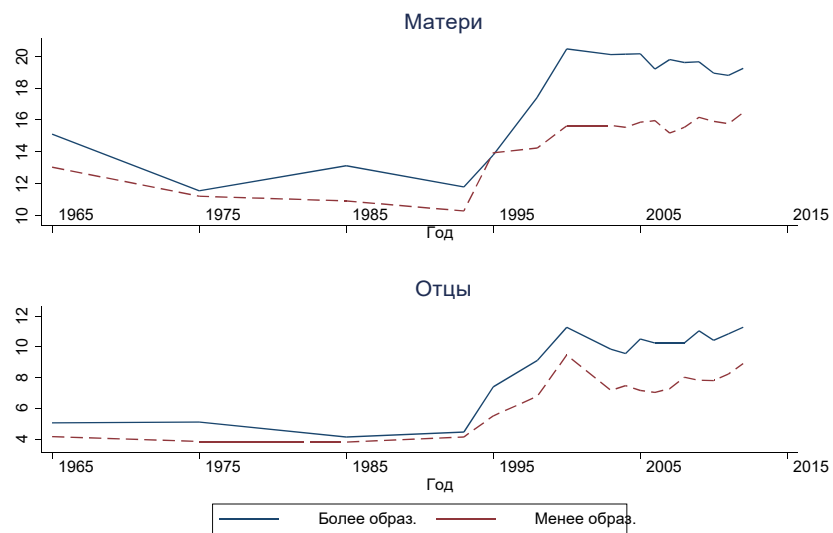
Играет роль также структура образования. В странах, где выстроена образовательная вертикаль, поощряется зубрёжка, для поступления в ВУЗ требуется сдать вступительный экзамен (как напр. во Франции с её системой *Grandes écoles*) родители поощряют трудолюбие, меньше поощряя независимость и воображение, а в Германии и скандинавских странах школьная программа менее напряжённая, доступ к высшему образованию менее конкурентен, и родители более либеральны.

Исторический очерк: в средние века превалировал авторитарный стиль. Индустриализация. С середины девятнадцатого века расцвет светского образования. Руссо, Песталоцци... В двадцатом веке большинство детей получали образование вне дома, а пенсионные программы и медицинская

страховка уменьшили зависимость пожилых родителей от детей. Кроме того, доля занятых в сельском хозяйстве падала, и дети всё реже наследовали профессию родителей. Да и внутри данной профессии навыки родителей быстро устаревали и становились бесполезными. В 60-е-70-е в США возросла доля либеральных родителей. После 70-х увеличилась мобильность населения США, в том числе профессиональная, уменьшились барьеры, напр. расовые и гендерные, возрасла роль образования и его влияния на уровень жизни. С 80-х в США возрастает неравенство. Родители стали уделять детям больше внимания и времени. Вертолётные родители сочетают авторитарные и авторитетные элементы, но авторитетные преобладают. Всё большее значение приобретает для родителей желание защитить детей от неприятных и опасных действий и контактов.

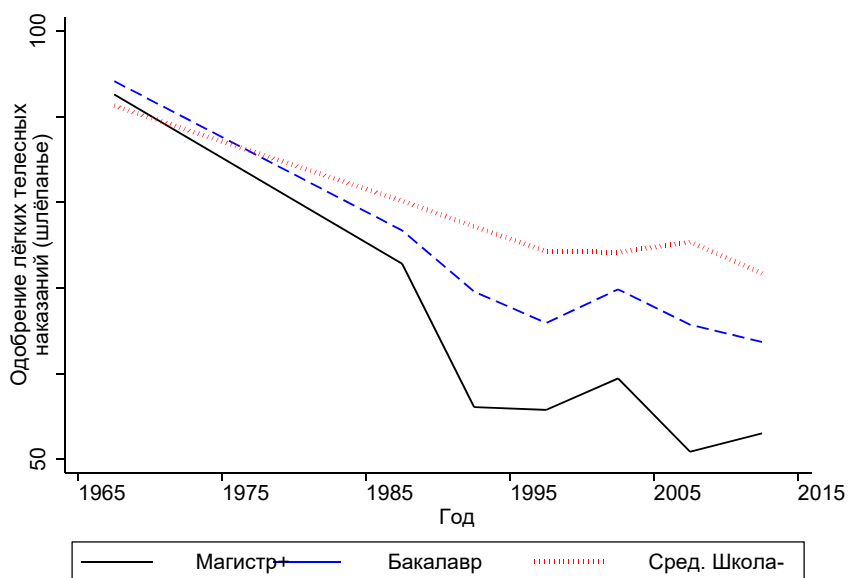
Рис. 3 показывает, что, в то время как в 70-е время, затрачиваемое на воспитание детей мало зависело от уровня образования родителей, в 2000-е родители с образованием на уровне колледжа и выше затрачивали намного больше, чем родители с образованием не выше среднего. Разница значительна: если в 1975-ом более образованные родители в возрасте 25-34 (вместе) тратили 16.6 час/нед, то в 2012-ом уже 30.5 час/нед, т.е. на 80% больше.

Рис. 3: Время, затрачиваемое родителями на детей в США (часы в неделю)



На рис. 4 отражена динамика отношения различных групп населения к физическим наказаниям за период 1965–2015. Частично это может объясняться лучшим пониманием ценности образования и неявной передачей ценностей внутри семьи, частично — большими коммуникативными навыками и способностью влиять на ребёнка, что делает семьи с лучшим образованием более склонными к авторитетному воспитанию.

Рис. 4: Степень одобрения телесных наказаний в США в зависимости от образования (в процентах взрослого населения)



Ставились вопросы: «Согласны ли Вы с тем, что для воспитания ребёнка иногда необходимо его как следует отшлёпать?» (1986—2014) и «Можете ли Вы вообразить ситуацию, в которой бы Вы одобрили физическое наказание родителем здорового ребёнка старше одного года?» (1968—1985). Данные усреднены по пятилетним периодам.

Авторы также исследовали зависимость успехов в школьном обучении и вероятность продолжить обучение до степени бакалавра и выше от типа родителей. Данные заимствованы из опросов National Longitudinal Survey of Youths 1997 (NLSY), которые проводились у 9000 подростков в возрасте от 12 до 16 лет. В 1997 были проинтервьюированы подростки и их родители, а затем с подростками беседовали ежегодно. Задавались два вопроса: (i) Поддерживают ли Вас родители (are they supportive)?, (ii) Являются ли Ваши родители строгими и требовательными (strict/demanding)? Либеральные родители +-, авторитарные -+, авторитетные ++, безразличные -. Оказалось, что в школе лучше всего учатся дети авторитетных родителей, затем идут либеральные, а хуже всего дела обстоят у авторитарных и безразличных. Аналогично обстоит дело с продолжением обучения после средней школы, хотя в этом случае разница между авторитетным и либеральным воспитанием меньше). При этом наблюдаемая разница не связана с образованием родителей, их доходом, расой и этническим происхождением, а также с полом ребёнка.

§4. A DYNASTIC MODEL OF PARENTING STYLES

В общей модели два поколения - родители и дети, причём каждый родитель имеет одного ребёнка. Функция полезности определена на векторе потребления c и векторе предпочтений a . Родитель влияет на функцию предпочтения ребёнка, затрачивая усилия на его воспитание. Функция полезности родителя $U^o(c|a)$, ребёнка — $U^y(c, a)$. Ребёнок принимает экономическое решение $x \in X$, причём на его выбор оказывают влияние три фактора: (i) его собственный вектор предпочтений a ; (ii) вектор экономического состояния h , интерпретируемый как человеческий капитал; (iii) реализация стохастической переменной s , отражающей роль неопределённости (напр. удача на рынке труда или шоковые воздействия). Родитель влияет на поведение ребёнка двумя способами. Во-первых, он выбирает вектор предпочтений $a' \in \mathcal{A}$, а во-вторых, он влияет на размер множества выбора своего ребёнка $X \in \mathcal{X}(h, s)$, где $\mathcal{X}(h, s)$ может зависеть от h и s . На воспитание ребёнка затрачиваются усилия $e(X, a'|h, s)$. Функция ценности родителя:

$$v^o(a, h, s) = \max_{c^o, a', X} \{U^o(c^o|a) - e(X, a'|h, s) + \delta w(X, a'|a)\},$$

где $c^o = C^o(h, s)$, $X \in \mathcal{X}(h, s)$, $w(X, a'|a)$ — полезность, получаемая роди-

телем от достижений ребёнка, а δ — степень альтруизма родителя.

Функция ценности ребёнка задаётся формулой:

$$v^y(X, a') = \max_{c^y, x, h'} \{E_{s'}[U^y(c^y|a') + \beta v^o(a', h', s')]\},$$

где $c^y = C^y(x, s')$, $h' = H(x, s')$, $x \in X$, β — дисконтирующий множитель между периодами детства и взрослости, а v^o — функция выигрыша ребёнка в будущем взрослом состоянии.

Возможен случай, когда $w(X, a'|a) = v^y(X, a')$, т.е. родитель принимает функцию полезности ребёнка. Однако *патерналистский* родитель оценивает полезность ребёнка иначе, чем сам ребёнок. В общем случае

$$w(X, a'|a) = E_{s'}[(1 - \lambda)U^y(c^y|a') + \lambda U^o(c^y|a) + \beta v^o(a', h', s')],$$

где $(c^y, x, h'|X, a')$ — решение оптимизационной проблемы ребёнка, $(1 - \lambda)$ — вес альтруистической компоненты в оценке родителем полезности ребёнка, а λ — вес патерналистской компоненты (при этом считается, что патерналистские мотивы относятся только к периоду детства и не затрагивают период взрослости).

Определение. Рассмотрим родителя, выбирающего $a' = a^*$, $X = X^*$.

Определим следующие четыре типа родителей:

1. *Авторитарный:*

$$\exists \tilde{X} \in \mathcal{X} \mid v^y(X^*, a^*) < v^y(\tilde{X}, a^*), \quad e(X^*, a^* | h, s) \geq e(\tilde{X}, a^* | h, s),$$

т.е. родитель предпочитает затратить усилия на ограничение выбора ребёнка, а не на его удовольствие.

2. *Авторитетный:*

$$\exists \tilde{a}' \in A \mid v^y(X^*, a^*) < v^y(X^*, \tilde{a}'), \quad e(X^*, a^* | h, s) \geq e(X^*, \tilde{a}' | h, s),$$

т.е. родитель предпочитает затратить усилия на формирование предпочтений ребёнка, а не на его удовольствие.

3. *Халатный (равнодушный, пренебрегающий родительскими обязанностями):*

$$e(X^*, a^* | h, s) \leq e(\tilde{X}, \tilde{a}' | h, s) \quad \forall \tilde{X} \in \mathcal{X}, \tilde{a}' \in A,$$

причём хотя бы для одной пары \tilde{X}, \tilde{a}' неравенство строгое, т.е. халатный родитель действует, руководствуясь минимизацией затрат.

4. *Снисходительный (либеральный)*: все родители, за исключением вышеперечисленных, т.е. снисходительный родитель не стремится переделать ребёнка, но и не ограничивается простой минимизацией затрат.

Замечания.

- a) Родители стилей 1 и 2 затрачивают усилия на изменение поведения детей, даже ценой уменьшения их полезности; эти стили не исключают друг друга.
- b) Если патерналистские мотивы в поведении родителя отсутствуют (т.е. $\lambda = 0$), то у них нет причин затрачивать усилия, понижающие полезность детей, т.е. такие родители либо равнодушны, либо снисходительны.
- c) Родители стилей 1 и 2 ограничивают выбор или формируют предпочтения с целью *изменить поведение* детей.
- d) Если родители могут сформировать предпочтения детей так, чтобы они полностью устраивали родителей, то нет необходимости сужать их множество выбора (Appendix B).

§5. РОДИТЕЛЬСКИЕ СТИЛИ В МОДЕЛИ С ТЕРПЕНИЕМ И ИНВЕСТИЦИЯМИ В ЧЕЛОВЕЧЕСКИЙ КАПИТАЛ

Обычно дети бывают менее терпеливы, чем хотелось бы их родителям. Поэтому дети склонны делать инвестиции (напр., вложения усилий в образование) на уровне, который родители считают недостаточным. Родители могут увеличить для детей относительную ценность будущего, привив им чувство вины за немедленное удовлетворение своих желаний. Однако в результате полезность ребёнка снижается. С другой стороны, родитель может действовать авторитарно, напрямую заставив ребёнка делать то, что хочет родитель. Однако в результате ребёнок лишается возможности раскрыть свои таланты и может потерять конкурентоспособность на рынке труда.

5.1. Модель. Предпочтения в модели параметризуются изоэластичными функциями. Полезность родителя задаётся функцией $U^o(c^o|a) = \frac{(c^o)^{1-\sigma}}{1-\sigma}$, где $0 < \sigma < 1$, так что полезность положительна. Полезность ребёнка имеет вид $U^y(c^y|a) = a \frac{(c^y)^{1-\sigma}}{1-\sigma}$, где $a \in \mathcal{A} = [1, \bar{a}]$, $\bar{a} > 1$ отражает внутреннее предпочтение ребёнка по отношению к немедленному удовлетворению. [Функция u изоэластична, если $\frac{du}{u} / \frac{dx}{x} = \frac{d \ln u}{d \ln x} = \tau = \text{const.}$] В этом случае

$u = kx^\tau$, где $k = \text{const}$. Функция $U(c|a) = \frac{c^{1-\sigma}}{1-\sigma}$ — единственная функция с постоянным относительным отвращением к риску $R(c) = -c \frac{u''(c)}{u'(c)}$.]

Выбор ребёнка — двумерный вектор $x = [x^\mu, x^e]$, определяющий (стохастический) уровень потребления и состоящий из выбора профессии x^μ и усилий, затраченных на обучение $x^e \in [0, 1]$. Сделав выбор x , ребёнок приобретает человеческий капитал $h' = h'(x, s')$, где s' — реализация экзогенной стохастической переменной. Ограничения в модели задаются формулами:

$$\begin{aligned} c^y &= C^y(x, s') = (1 - x^e)y(x^\mu, s'), \\ c^o &= C^0(h, s') = h', \\ h' &= h(x, s') = (1 + Rx^e)y(x^\mu, s'), \end{aligned}$$

где R — отдача на образовательные усилия x^e , а $y(x^\mu, s')$ — индивидуальная продуктивность ребёнка. Продуктивность y зависит от выбора профессии следующим образом. Во-первых, талант ребёнка преуспеть в данной профессии может быть высоким (y_H) или низким ($y_L < y_H$), во-вторых, работа по профессии родителя даёт преимущество $\mu \geq 1$ (включающее как передачу навыков в семье, так и лёгкость преодоления барьеров при вступлении в должность). При выборе профессии возможны две страте-

гии: $x^\mu \in \{x^{\text{HOME}}, x^{\text{SEARCH}}\}$. Если ребёнок остаётся дома, следует по стопам родителя и получает премию μ , то $x^\mu = x^{\text{HOME}}$; при этом

$$y(x^{\text{HOME}}, s') = \begin{cases} \mu \cdot y_H & \text{с вероятностью } 0.5, \\ \mu \cdot y_L & \text{с вероятностью } 0.5. \end{cases}$$

Если же ребёнок покидает дом в поисках своего истинного призвания, то $y(x^{\text{SEARCH}}, s') = y_H$ (независимо от s').

Рассмотрим теперь задачу родителя, который выбирает множество выбора ребёнка X . Если ребёнок остаётся дома, то считается, что родитель может полностью контролировать уровень его усилий x^e . Если же ребёнок покидает дом, то он может выбрать x^e самостоятельно. Таким образом, множество возможных множеств выбора состоит из двух элементов: $\mathcal{X} = \{X^{\text{HOME}}, X^{\text{FREE}}\}$. Имеем:

$$X^{\text{HOME}} = \left\{ \begin{pmatrix} x^\mu \\ x^e \end{pmatrix} \mid x^\mu = x^{\text{HOME}}, x^e = \bar{x}^e \right\},$$

где \bar{x}^e — оптимальное усилие ребёнка с точки зрения родителя;

$$X^{\text{FREE}} = \left\{ \begin{pmatrix} x^\mu \\ x^e \end{pmatrix} \mid x^\mu \in \{x^{\text{HOME}}, x^{\text{SEARCH}}\}, 0 \leq x^e \leq 1 \right\}.$$

Заметим, что $X^{\text{НОМЕ}} \subset X^{\text{FREE}}$ (пример: переезд ребёнка из деревни в город).

Поскольку полезность родителя зависит только от человеческого капитала (a влияет только на полезность ребёнка, а s влияет на будущую полезность только через h), $v^o(a, h, s) = v^o(h)$, $w(X, a'|a) = w(X, a')$ и

$$v^o(h) = \frac{h^{1-\sigma}}{1-\sigma} + \max_{a' \in A, X \in \mathcal{X}} \{-e(X, a'|h) + \delta w(X, a')\}.$$

Предположим сначала, что $e(X, a'|h) = 0$, т.е. родительские усилия не требуют затрат.

5.2. Авторитарный родитель. Чтобы выбрать оптимальные a' и X , полезно сначала решить эту задачу для авторитарного родителя, а затем сравнить авторитарного родителя с другими типами родителей. Рассмотрим сначала случай, когда усилия, затраченные родителем, ничего не стоят, т.е. $e(X, a'|h) = 0$. Авторитарный родитель выбирает $X = X^{\text{НОМЕ}}$. Поскольку в этом случае родитель уже контролирует действия ребёнка, у него нет причины лишать ребёнка удовольствия, так что родитель выби-

рает $a' = \bar{a}$ (это можно доказать строго). Имеем:

$$\begin{aligned} w(X^{\text{HOME}}, \bar{a}) &= E_{s'} \left[(\lambda + (1 - \lambda)\bar{a}) \frac{((1 - \bar{x}^e)y(x^{\text{HOME}}, s'))^{1-\sigma}}{1 - \sigma} + \beta v^o(h(s, s')) \right] \\ &= \tilde{w}(X^{\text{HOME}}, \bar{a}) + \beta \delta \max_{a'' \in \mathcal{A}, X \in \mathcal{X}} w(X, a''), \end{aligned}$$

где

$$\tilde{w}(X^{\text{HOME}}, \bar{a}) = \frac{\mu^{1-\sigma}}{2} (y_H^{1-\sigma} + y_L^{1-\sigma}) \left((\lambda + (1 - \lambda)\bar{a}) \frac{(1 - \bar{x}^e)^{1-\sigma}}{1 - \sigma} + \beta \frac{(1 + R\bar{x}^e)^{1-\sigma}}{1 - \sigma} \right)$$

и оптимальное, с точки зрения родителя, усилие даётся формулой

$$\begin{aligned} \bar{x}^e &= \operatorname{argmax}_{x^e} \left\{ (\lambda + (1 - \lambda)\bar{a}) \frac{(1 - \bar{x}^e)^{1-\sigma}}{1 - \sigma} + \beta \frac{(1 + R\bar{x}^e)^{1-\sigma}}{1 - \sigma} \right\} \\ &= \frac{1 - \left(\frac{(\lambda + (1 - \lambda)\bar{a})}{\beta R} \right)^{\frac{1}{\sigma}}}{1 + R \left(\frac{(\lambda + (1 - \lambda)\bar{a})}{\beta R} \right)^{\frac{1}{\sigma}}}. \end{aligned}$$

Заметим, что, поскольку $\sigma < 1$, $\bar{x}^e \rightarrow 1$ при $R \rightarrow \infty$, так что при большой отдаче на образовательные усилия R удовлетворение $\tilde{w}(X^{\text{HOME}}, \bar{a})$, приносимое ребёнком родителю, определяется только его полезностью в зрелом возрасте. С другой стороны, при $R = 0$ имеем $\bar{x}^e = 0$ (из первого выражения) — нет смысла затрачивать усилия, если они не дают отдачи.

5.3. Неавторитарный родитель. Опишем теперь выбор родителя, выбирающего $X = X^{\text{FREE}}$. Если премия μ не слишком высока, ребёнок переезжает в город и выбирает подходящую своим данным профессию, в которой его продуктивность $y = y_H$. Мы будем считать, что если ребёнок выберет профессию родителя, то он получит премию μ только если останется дома. Дополнительная польза, получаемая (полностью альтруистичным) родителем от ребёнка имеет вид:

$$w(X^{\text{FREE}}, a') = \tilde{w}(X^{\text{FREE}}, a') + \beta \delta \max_{a'' \in \mathcal{A}, X \in \mathcal{X}} w(X, a''),$$

где

$$\tilde{w}(X^{\text{FREE}}, a') = y_H^{1-\sigma} \left((\lambda + (1 - \lambda)a') \frac{(1 - x^e(a'))^{1-\sigma}}{1 - \sigma} + \beta \frac{1 + R x^e(a')^{1-\sigma}}{1 - \sigma} \right),$$

а оптимальные усилия $x^e(a')$, выбранные ребёнком, вычисляются по формуле

$$x^e(a') = \operatorname{argmax}_{x^e} \left\{ a' \frac{(1 - x^e)^{1-\sigma}}{1 - \sigma} + \beta \frac{(1 + Rx^e)^{1-\sigma}}{1 - \sigma} \right\} = \frac{1 - \left(\frac{a'}{\beta R} \right)^{\frac{1}{\sigma}}}{1 + R \left(\frac{a'}{\beta R} \right)^{\frac{1}{\sigma}}}.$$

Таким образом, хотя родитель и не может диктовать ребёнку, какое усилие ему следует затратить, он может влиять на это усилие изменением a' . Охарактеризуем теперь оптимальный выбор a' , т.е. степень удушения радости потребления ребёнка, необходимую для выработки терпения. Удобно положить $c^y(x^e(a')) = (1 - x^e(a'))y_H$.

Лемма 1. *Если стиль родителя неавторитарен, то оптимальный выбор a' удовлетворяет условию:*

$$0 \geq \lambda(a' - 1)c^y(x^e(a')) - (1 - \lambda) \frac{c^y(x^e(a'))}{1 - \sigma}$$

или

$$0 \geq \lambda(a' - 1) \left(\frac{\frac{1}{\sigma} \frac{1}{a'}}{1 + \left(\frac{a'}{\beta R^{1-\sigma}} \right)^{\frac{1}{\sigma}}} \right) - \frac{1-\lambda}{1-\sigma},$$

где неравенство строгое если и только если $a' = \bar{a}$.

Лемма 2. Пусть a^* — оптимальный выбор a' , неявно определённый вышеприведёнными формулами. Тогда существует $\underline{\lambda} > 0$ такое, что для всех $\lambda \leq \underline{\lambda}$ имеем $a^* = \bar{a}$ (т.е. родитель снисходителен). В то же время при $\lambda = 1$ имеем $a^* = 1$ (авторитетный родительский стиль).

Выбор между снисходительным и авторитетным родительским стилем определяется отдачей R на вложения в человеческий капитал.

Предложение 1. Предположим, что $\lambda > \sigma \frac{\bar{a}}{\bar{a} - (1-\sigma)}$. Положим

$\bar{R} \equiv \left(\frac{\sigma \bar{a} (1-\lambda)}{\lambda(\bar{a} - (1-\sigma)) - \sigma \bar{a}} \right)^{\frac{\sigma}{1-\sigma}} \left(\frac{\bar{a}}{\beta} \right)^{\frac{1}{1-\sigma}}$. Оптимальное a'^* определяется следующим образом:

1. Если $R \leq \bar{R}$, то $a^* = \bar{a}$.
2. Если $R > \bar{R}$, то $a^* < \bar{a}$ и a^* строго убывает по R с нижней границей $\bar{a}^* = \lim_{R \rightarrow \infty} a^* = \lambda \frac{1-\sigma}{\lambda-\sigma}$.

Если же $\lambda \leq \sigma \frac{\bar{a}}{\bar{a} - (1 - \sigma)}$, то $a^* = \bar{a}$ независимо от R . (Напомним, что $0 \leq \lambda \leq 1$ — уровень патернализма).

Итак, родитель предпочитает быть либеральным (снисходительным), если отдача затрат на человеческий капитал невелика $R < \bar{R}$ и предпочитает быть авторитетным, если отдача затрат на человеческий капитал высока ($R \geq \bar{R}$). В последнем случае степень вмешательства родителя в формирование предпочтений ребёнка возрастает по R . Заметим, что $\lambda < 1 \Rightarrow \lambda \frac{1 - \sigma}{\lambda - \sigma} > 1$, так что $a^* > 1$ и $a^* = 1$ только при $\lambda = 1$.

5.4. Равновесный родительский стиль. Выбор между авторитарным и неавторитарным родительским стилем зависит от премии μ . Для фиксированного R существует однозначно определённый порог $\hat{\mu}(R)$ такой, что при $\mu \geq \hat{\mu}(R)$ родитель выбирает авторитарный стиль воспитания.

Предложение 2. Существует функция $\hat{\mu}(R)$, $0 < \hat{\mu}(R) \leq \bar{\mu}$ такая, что:

(1) Если $\lambda > \sigma \frac{\bar{a}}{\bar{a} - (1 - \sigma)}$, то:

- Если $\mu > \hat{\mu}(R)$, то родитель выбирает авторитарный стиль воспитания.

- Если $\mu \leq \hat{\mu}(R)$ и $R > \bar{R}$, то родитель выбирает авторитетный стиль воспитания.
 - Если $\mu \leq \hat{\mu}(R)$ и $R \leq \bar{R}$, то родитель выбирает либеральный стиль воспитания.
- (2) Если $\lambda \leq \sigma \frac{\bar{a}}{\bar{a} - (1 - \sigma)}$, то:
- При $\mu > \hat{\mu}(R)$ родитель выбирает авторитарный стиль воспитания.
 - При $\mu \leq \hat{\mu}(R)$ родитель выбирает либеральный стиль воспитания.

Здесь \bar{R} — порог из Предложения 1, а $\bar{\mu}$ — значение, при котором премия в точности компенсирует преимущество независимости,

$$\bar{\mu} \equiv \left(\frac{2y_H^{1-\sigma}}{y_H^{1-\sigma} + y_L^{1-\sigma}} \right)^{\frac{1}{1-\sigma}}.$$

При этом $\lim_{R \rightarrow \infty} \hat{\mu}(R) = \bar{\mu}$ и $\hat{\mu}(R) < \bar{\mu}$ при $0 < R < \infty$.

Таким образом, пространство параметров разбивается на три области (поскольку мы предположили, что затраты родителя нулевые, халатные

родители здесь не появляются). Если μ велико, то оптимальным является авторитарный стиль. Если μ и R малы, то оптимальный родитель либерален. Наконец, при малом μ и большом R оптимальный родитель авторитетен.

Левый рисунок на рис. 5 показывает зависимость родительского стиля от премии за преемственность μ и отдачи от человеческого капитала R при параметрах $\sigma = 0.5$, $\beta = 0.8$, $\lambda = 0.95$, $\bar{a} = 1.5$ и $y_H/y_L = 1/5$.

Критический уровень $\hat{\mu}(R)$ сначала убывает, а потом возрастает по R . Дело тут в конфликте интересов между родителями и детьми. При $R = 0$ и тот, и другой согласны, что на образование не нужно тратить усилий. При $R \rightarrow \infty$ оба согласны, что нужно затратить максимум усилий. А вот при промежуточных значениях R пороговое значение $\hat{\mu}(R)$ уменьшается, поскольку контроль над усидчивостью ребёнка становится более привлекательным для родителя.

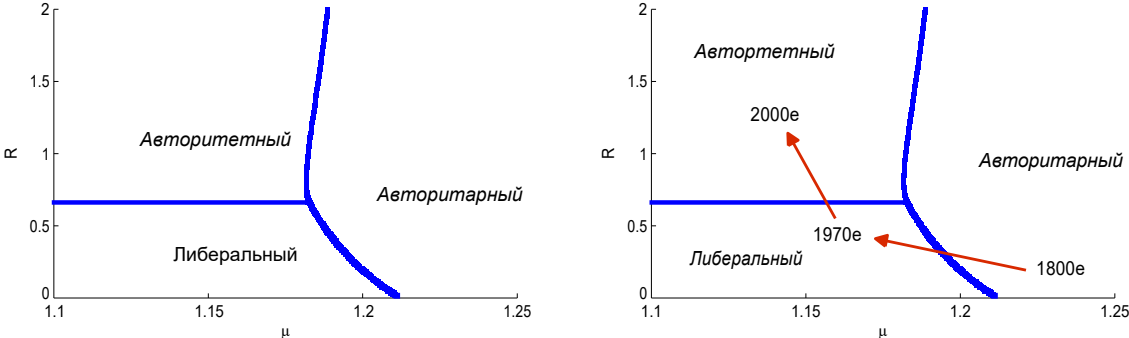
При $\mu < \hat{\mu}(R)$ Предложение 1 показывает, что существует \bar{R} такое, что при $R > \bar{R}$ родитель авторитетен, а при $R \leq \bar{R}$ либерален. Согласно Предложению 1, при достаточно малых λ авторитетное родительство никогда не оптимально: при уменьшении λ горизонтальная разграничительная линия движется вверх, а затем исчезает.

Правый рисунок даёт интерпретацию исторического перехода от авторитарного воспитания к авторитетному через либеральный (μ падает, а R возрастает. Однако это верно только для постоянного λ).

Замечания.

- а) Заметим, что авторитетный тип появляется только при достаточно высоком уровне патернализма λ .
- б) Рассмотренная модель дискретна. Можно построить более сложную непрерывную модель. В ней придётся говорить о смешивании родительских типов (например, о степени использования авторитарных и авторитетных методов).

Рис. 5. Слева: Зависимость равновесного стиля от премии за преемственность μ и отдачи на человеческий капитал R . Справа: Эволюция родительских стилей.



5.5. Неоднородность в родительских затратах.

Предположим теперь, что есть два типа родителей. "Квалифицированные" родители не затрачивают средств на изменение предпочтений детей, а неквалифицированные затрачивают средства $e^A(a'|h, s) = \begin{cases} 0 & \text{при } a' = \bar{a}, \\ e^A & \text{при } a' < \bar{a}. \end{cases}$

Предположим сначала, что премия за преемственность μ мала, так что выбор осуществляется между либеральным и авторитетным воспитанием (т.е. все родители выбирают X^{FREE}).

Proposition 3. *Существуют пороги $0 < \bar{\lambda}_H < \bar{\lambda}_L < 1$ для степени патернализма такие, что:*

- (i) *При $\lambda < \bar{\lambda}_H$ никакие родители не затрачивают усилий на формирование предпочтений детей;*
- (ii) *При $\lambda \in [\bar{\lambda}_H, \bar{\lambda}_L]$ усилия на формирование предпочтений детей затрачивают квалифицированные родители и только они;*
- (iii) *При $\lambda > \bar{\lambda}_L$ все родители затрачивают усилия на формирование предпочтений детей.*

В модели, как и в жизни, возрастание отдачи R на усилия по получению образования больше влияет на квалифицированных родителей.

Предложение 4. *Существуют функции $\hat{\mu}_L(R)$ и $\hat{\mu}(R)$, $0 < \hat{\mu}_L(R) \leq \hat{\mu}(R) \leq \bar{\mu}$ такие, что:*

(1) *Если $\lambda > \sigma \frac{\bar{a}}{\bar{a} - (1 - \sigma)}$, то*

- *При $\mu \geq \hat{\mu}(R)$ все родители выбирают авторитарный стиль.*
- *При $\mu \in [\hat{\mu}_L(R), \hat{\mu}(R)]$ и $R > \bar{R}$ квалифицированные родители выбирают авторитетный стиль, а неквалифицированные — авторитарный.*
- *При $\mu \leq \hat{\mu}_L(R)$ и $R > \bar{R}$ квалифицированные родители выбирают авторитетный стиль, а неквалифицированные — либеральный.*
- *При $\mu \leq \hat{\mu}(R)$ и $R \leq \bar{R}$, $\hat{\mu}_L(R) = \hat{\mu}(R)$ и все родители выбирают либеральный стиль.*

(2) *Если $\lambda \leq \sigma \frac{\bar{a}}{\bar{a} - (1 - \sigma)}$, то $\hat{\mu}_L(R) = \hat{\mu}(R)$ и:*

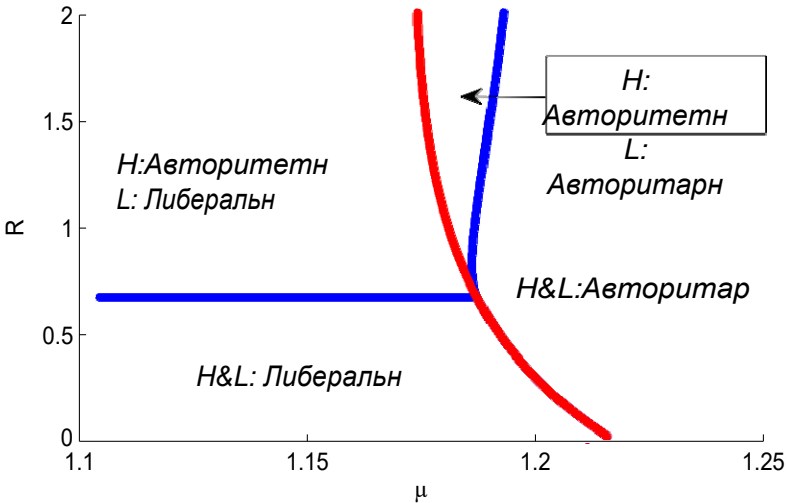
- *При $\mu \geq \hat{\mu}(R)$ все родители выбирают авторитарный стиль.*
- *При $\mu < \hat{\mu}(R)$ все родители выбирают либеральный стиль.*

Здесь \bar{R} и $\bar{\mu}$ те же, что в Предложении 2. Аналогично, $\mu(0) = \lim_{R \rightarrow \infty} \hat{\mu}_L(R) = \lim_{R \rightarrow \infty} \hat{\mu}(R) = \bar{\mu}$ и $\hat{\mu}_L(R) < \bar{\mu}$ при $0 < R < \infty$.

Левый рисунок на Рис. 6 иллюстрирует случай (1) Предложения 4 (при

тех же значениях параметров, что и рис. 5). Если, начиная из авторитарной зоны, уменьшать премию μ , то квалифицированные и неквалифицированные родители ведут себя по-разному: первые становятся авторитетными, а вторые остаются авторитарными. Это согласуется со статистикой одобрения телесных наказаний разными группами населения США. Если же, исходя из ситуации, в которой все родители либеральны, начать увеличивать R , то квалифицированный родитель станет авторитетным, а неквалифицированный — либо останется либеральным, либо станет авторитарным.

Рис. 6. Равновесный родительский стиль в зависимости от премии за преемственность μ и отдачи на человеческий капитал R в случае родителей с разными затратами на воспитание



§6. Родительские стили в модели с отвращением к риску и родители-защитники

Рис. 7. Равновесный родительский стиль в зависимости от патернализма λ и неравенства y_H/y_L

